

ПРИВАТНИЙ ВИЩИЙ НАВЧАЛЬНИЙ ЗАКЛАД
«ДОНЕЦЬКИЙ УНІВЕРСИТЕТ ЕКОНОМІКИ ТА ПРАВА»

ЗАТВЕРДЖУЮ

Голова приймальної комісії,

в.о. ректора к.е.н., доцент

С.Я. Берсуцька

р.



Вступне випробування з дисципліни «ІСТОРІЯ УКРАЇНИ»
для вступу на навчання за програмою підготовки ступеня освіти
«Бакалавр»

за спеціальностями:

076 «Підприємництво, торгівля та біржова діяльність»

072 «Фінанси, банківська справа та страхування»

071 «Облік і оподаткування»

081 «Право»

Частина 1
Історія України ХХ – початку ХХІ століття

Пам'ятайте!

Результат виконання завдань частини 1 буде зараховано
як результат державної підсумкової атестації

Завдання 1–23 мають по чотири варіанти відповіді, серед яких лише один правильний. Виберіть правильний, на Вашу думку, варіант відповіді, позначте його в бланку А згідно з інструкцією. Не робіть інших позначок у бланку А, тому що комп'ютерна програма реєструватиме їх як помилки!

Будьте особливо уважні під час заповнення бланка А!

Не погіршуйте власноручно свого результату неправильною формою запису відповідей

1. Економічна криза, що охопила Наддніпрянську Україну в 1900–1903 рр., спричинила
 - А націоналізацію важкої промисловості.
 - Б концентрацію промислового виробництва.
 - В втрату економічної першості регіону в Російській імперії.
 - Г занепад добувної та металургійної галузей промисловості.

2. У якому році відбулася подія, що зумовила появу в польській газеті «Kurjer Stanisławowski» цитованої статті: *«На згаданому вічі справедливо було порушено питання, що жінкам належить право голосу на рівні з чоловіками, які цього року його здобули... і за це право ми маємо боротися...»?*
 - А 1900 р.
 - Б 1907 р.
 - В 1908 р.
 - Г 1911 р.

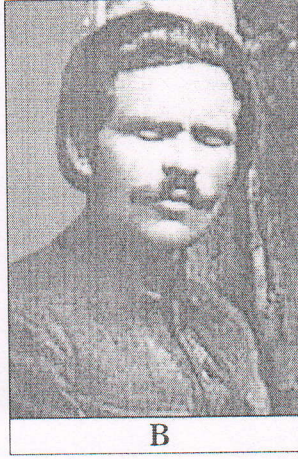
3. Які українські землі під час Першої світової війни в 1914 р. було окуповано російськими військами?
 - А Західне Поділля, Східну Волинь
 - Б Холмщину, Західну Волинь
 - В Східну Галичину, Північну Буковину
 - Г Закарпаття, Мармарощину

4. «Самостійники» були ініціаторами
 - А виступу «полуботківців».
 - Б гетьманського перевороту.
 - В створення Української Центральної Ради.
 - Г скликання Всеукраїнського національного конгресу.

Прочитайте фрагмент історичного документа та виконайте завдання 5–7.

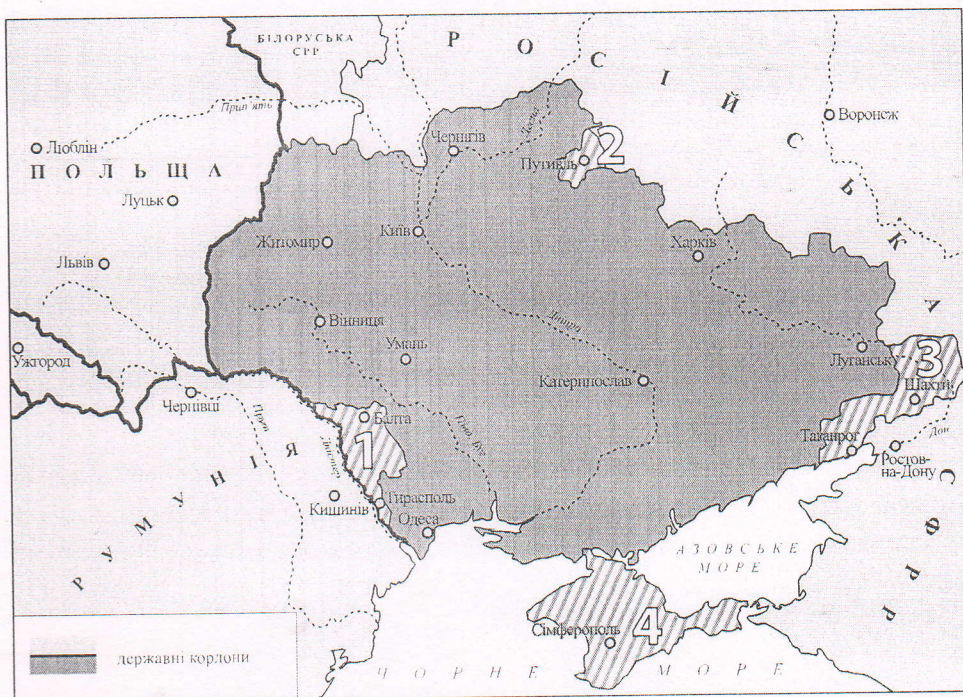
«Під сильним напором польських сил, за браком амуніції та інших матеріалів Галицька армія буде змушена перейти річку Збруч та шукати опору [підтримку] на широких ланах Великої України. Із цих причин командування Галицької армії звертається з проханням до головного Отамана – призначити район виключно для Галицької армії, – де армія змогла б відпочити та впорядкуватися...»

5. Згаданий у документі наступ польських військ зумовив
- А скасування Акту Злуки між УНР та ЗУНР.
 - Б успішне для Польщі завершення радянсько-польської війни.
 - В визнання делегації ЗУНР учасником Паризької мирної конференції.
 - Г реалізацію дозволу Антанти на тимчасову окупацію Східної Галичини Польщею.
6. У цитованому документі відображено ситуацію боротьби за збереження державності України в
- А 1917 р.
 - Б 1918 р.
 - В 1919 р.
 - Г 1920 р.
7. До кого з діячів, зображених на фото, зверталось командування Галицької армії?

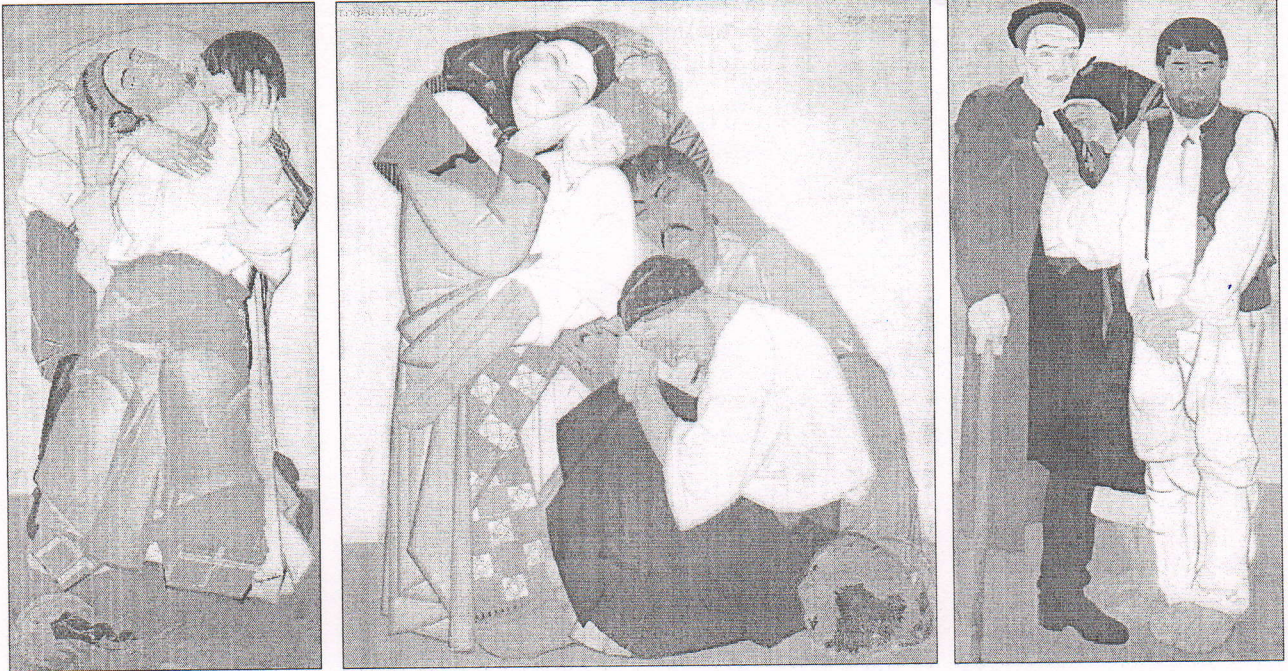


8. Якою цифрою на картосхемі позначено територію, що мала статус автономії в складі Української СРР?

- А 1
- Б 2
- В 3
- Г 4



9. Розгляньте репродукцію триптиха Ф. Кричевського та виконайте завдання.

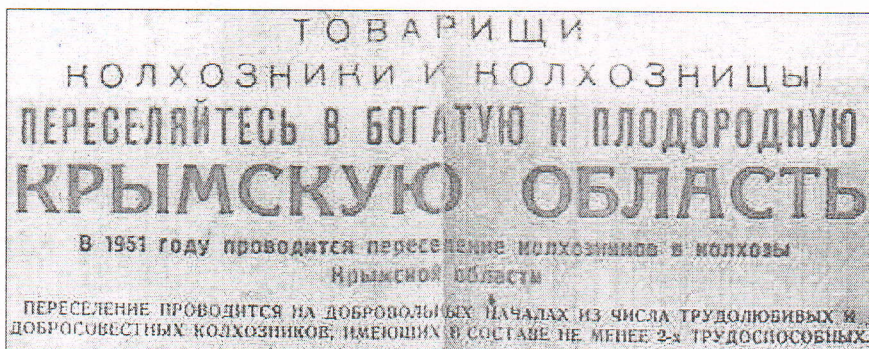


Автор художніми засобами відобразив трагізм подій

- А Першої світової війни (1914–1918 рр.).
 - Б масового голоду (1921–1923 рр.).
 - В акції «пацифікації» (1930 р.).
 - Г насильницької колективізації (1929–1937 рр.).
10. Комплекс заходів, уживаних компартійно-радянським керівництвом у 1920-х – 1930-х роках, що мали на меті розбудову й модернізацію промисловості, увійшов в історію під назвою
- А «інкорпорація».
 - Б «колективізація».
 - В «коренізація».
 - Г «індустріалізація».
11. «Підкарпатська Русь» – офіційна назва в 1920-х – 1930-х рр. українських земель у складі
- А Польщі.
 - Б Румунії.
 - В Угорщини.
 - Г Чехословаччини.
12. Про дії якої влади йдеться в уривку з історичного джерела:
«Підготовча робота до евакуації та сама евакуація в'язниць розпочалася з 22 червня цього року. У чотирьох в'язницях утримувалося 5424 в'язні. У перший же день уторгнення німців у СРСР у в'язницях було виконано вироків щодо 108 в'язнів...»?
- А угорської
 - Б польської
 - В нацистської
 - Г радянської

13. Оточення та розгром угруповання німецьких військ, створення передумов для остаточного визволення Правобережної України стали наслідком проведення
- А битви за Дніпро.
 - Б Корсунь-Шевченківської операції.
 - В Львівсько-Сандомирської операції.
 - Г Карпатсько-Ужгородської операції.

14. Що зумовило появу плакатів-закликів, зображених на фото?

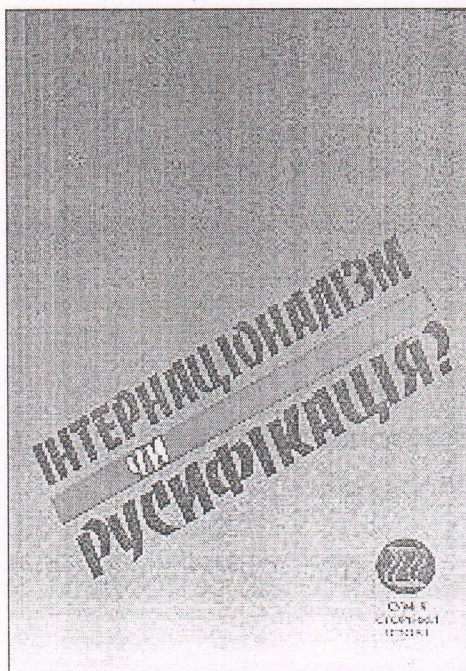


Товариші колгоспники й колгоспниці! Переселяйтеся в багату й родючу КРИМСЬКУ ОБЛАСТЬ. У 1951 році проходить переселення колгоспників у колгоспи Кримської області



- А реалізація «надпрограми» М. Хрущова з розширення посівів кукурудзи
 - Б господарський занепад регіону внаслідок депортацій народів Криму
 - В початок постачання дніпровської води Північно-Кримським каналом
 - Г повне знелюднення території півострова в результаті голоду 1946–1947 рр.
15. У 1957 р. Центральне розвідувальне управління США підготувало доповідь з характеристикою регіонів України за ступенем сприяння американським силам спеціальних операцій на випадок можливої війни з СРСР. Якому з регіонів надано таку характеристику: «У цьому регіоні спеціальні сили можуть отримати значну підтримку місцевого населення включно з його активною участю в діях проти радянського режиму...»?
- А Центральній Україні
 - Б Південній Україні
 - В Західній Україні
 - Г Східній Україні
16. Яка група осіб, репресованих сталінським режимом, не підлягала реабілітації в роки «відлиги»?
- А в'язні, засуджені за статтею Карного кодексу «шкідництво»
 - Б колишні в'язні німецьких концтаборів часів Другої світової війни
 - В в'язні, засуджені за звинуваченням в «українському буржуазному націоналізмі»
 - Г партійні функціонери – жертви політичних репресій 1937–1938 рр.

17. «Космічну еру» в історії людства започатковано
- А першим польотом людини в космос.
 - Б висадкою першої людини на Місяці за програмою «Аполлон».
 - В запуском людиною першого штучного супутника Землі.
 - Г успішним випробуванням людиною першої балістичної ракети.
18. Однією з характерних рис соціально-економічного розвитку УРСР на початку 1980-х рр. було
- А скорочення соціальних видатків.
 - Б впровадження фермерських господарств на селі.
 - В зростання дефіциту товарів широкого вжитку.
 - Г згортання ринкових механізмів управління економікою.
19. Розгляньте фото палітурок видань і виконайте завдання.



Ці візуальні джерела доречно використати для створення презентації

- А «Дисидентський рух в Україні».
- Б «Українські письменники-шістдесятники».
- В «Ідеологізація культурного життя в Україні».
- Г «Засоби масової інформації Радянської України».

Прочитайте уривок історичного документа та виконайте завдання 20–22.

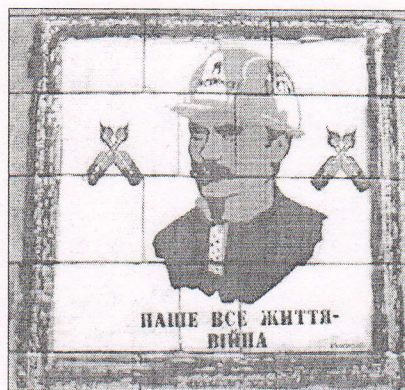
«...Сам факт проведення з'їзду – серйозна поразка [компартиїного] апарату. Тривалий час Україна була республікою “застою” й, нарешті, вона сказала своє вагоме слово. Було враховано помилки інших республік, і ми прийшли до з'їзду без катаклізмів... З'їзд став силою, що консолідувала людей різних поколінь, політичних поглядів, багатьох організацій».

20. У якому році відбулась описана подія?
- А 1988 р.
 - Б 1989 р.
 - В 1990 р.
 - Г 1991 р.

21. Що стало результатом описаної події?
 А відновлення діяльності Української Гельсінської групи
 Б відкриття клубу творчої молоді «Супутник»
 В створення Народного руху України за перебудову
 Г легалізація Української робітничо-селянської спілки

22. Подія, описана в джерелі,
 А засвідчила факт розпаду Радянського Союзу.
 Б сприяла початку люстрації корумпованої влади.
 В започаткувала процес розроблення нової Конституції.
 Г була складовою процесу формування багатопартійності.

23. Зображення українських поетів у стрит-арт інтерпретації на будівлях Києва з'явилися з метою



- А вшанування незламності, мужності та героїзму захисників Донецького аеропорту.
 Б підтримання сили духу протестувальників на барикадах часів Революції Гідності.
 В пробудження в суспільстві почуття патріотизму в умовах російської агресії.
 Г опротестування впровадження офіційної двомовності в деяких областях країни.

У завданнях 24–26 до кожного з чотирьох рядків інформації, позначених цифрами, доберіть один правильний, на Вашу думку, варіант, позначений буквою. Поставте позначки в таблицях відповідей до завдань у бланку А на перетині відповідних рядків (цифри) і колонок (букви). Усі інші види Вашого запису в бланку А комп'ютерна програма реєструватиме як помилки!

Будьте особливо уважні під час заповнення бланка А!
 Не погіршуйте власноручно свого результату неправильною формою запису відповідей

24. З'ясуйте, до якої події причетний кожен з указаних діячів.

- | | | | |
|---|----------------|---|--|
| 1 | М. Міхновський | А | ініціювання створення Товариства українських поступовців |
| 2 | Є. Чикаленко | | |
| 3 | В. Винниченко | Б | створення програми Української революційної партії |
| 4 | І. Шраг | | |
| | | В | заснування української парламентської громади в І Державній Думі Росії |
| | | Г | утворення Директорії Української Народної Республіки |
| | | Д | формування легіону Українських січових стрільців |

	А	Б	В	Г	Д
1					
2					
3					
4					

25. Доберіть визначення до кожного з понять.

- | | | | |
|---|---------------|---|--|
| 1 | «мобілізація» | А | вивезення населення, а також матеріальних цінностей з місцевості, що перебуває під загрозою нападу або загарбання ворогом, стихійного лиха |
| 2 | «депортація» | Б | призов військовозобов'язаних на службу в діючу армію у зв'язку із запровадженням воєнного стану |
| 3 | «евакуація» | В | вимушене або добровільне переселення частини населення з батьківщини до іншої країни на певний час або на постійне проживання |
| 4 | «еміграція» | Г | примусове безоплатне або оплачуване відчуження майна органами державної влади |
| | | Д | примусове, насильницьке переселення людей за межі місць їхнього постійного проживання |

	А	Б	В	Г	Д
1					
2					
3					
4					

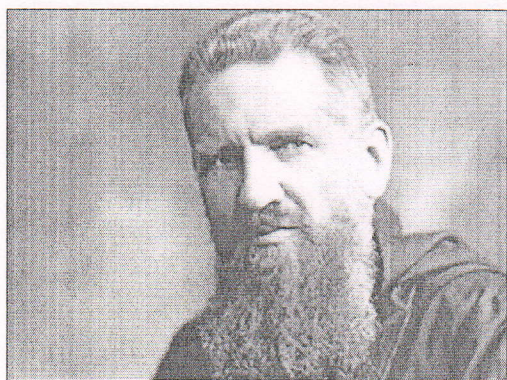
26. Увідповідніть подію з роком, коли вона відбулася.

- | | | | | | | | | |
|---|---|---|---------|---|---|---|---|---|
| 1 | проведення операції «Вісла» | А | 1944 р. | А | Б | В | Г | Д |
| 2 | уключення Закарпаття до складу УРСР | Б | 1945 р. | 1 | | | | |
| 3 | депортація кримських татар та інших народів Криму | В | 1946 р. | 2 | | | | |
| 4 | ліквідація Української греко-католицької церкви | Г | 1947 р. | 3 | | | | |
| | | Д | 1948 р. | 4 | | | | |

У завданнях 27 і 28 розташуйте події в хронологічній послідовності. Поставте позначки в таблицях відповідей до завдань у бланку А на перетині відповідних рядків (цифри) і колонок (букви). Цифри 1 має відповідати вибрана Вами перша подія, цифри 2 – друга, цифри 3 – третя, цифри 4 – четверта. Усі інші види Вашого запису в бланку А комп'ютерна програма реєструватиме як помилки!

Будьте особливо уважні під час заповнення бланка А!
Не погіршуйте власноручно свого результату неправильною формою запису відповідей

27. Установіть послідовність фактів біографії діяча, зображеного на фото.



- | | | | | | |
|---|--|---|---|---|---|
| | | А | Б | В | Г |
| 1 | | | | | |
| 2 | | | | | |
| 3 | | | | | |
| 4 | | | | | |
- А Пише листи керівникам Третього рейху із засудженням винищення євреїв й окупаційної політики на Сході.
- Б У зв'язку з проведенням акції «нацифікації» протестує проти розправи польських військ над українським населенням Галичини.
- В Виступає з рішучим протестом проти антицерковної політики радянської влади на Західній Україні.
- Г Обраний членом Національної Ради Західноукраїнської Народної Республіки.

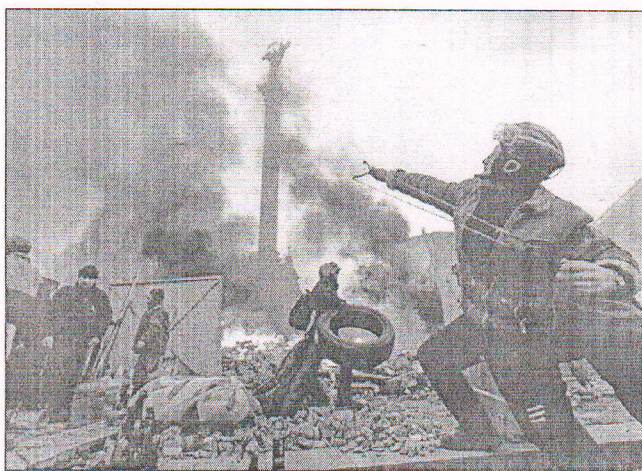
28. Установіть послідовність подій, зафіксованих на фото.



А



Б



В



Алкоголь і соціалізм не сумісні!

Г

А Б В Г

1				
2				
3				
4				

Завдання 29 і 30 мають по сім варіантів відповідей, серед яких лише три правильні. Виберіть три цифри, що позначають правильні, на Вашу думку, відповіді, та запишіть їх у бланку А згідно з інструкцією. Порядок написання цифр значення не має. Для виправлення помилково вказаної відповіді запишіть новий варіант відповіді (три цифри) у спеціально відведеному місці бланка А. Не робіть інших записів у бланку А, тому що комп'ютерна програма реєструватиме їх як помилки!

Будьте особливо уважні під час заповнення бланка А!
Не погіршуйте власноручно свого результату неправильною формою запису відповідей

29. Що було характерним для процесу колективізації в УСРР?

- 1 масовий добровільний вступ селян до колгоспів
- 2 проведення кампанії з розкуркулювання заможного селянства
- 3 ліквідація системи державної хлібозаготівлі
- 4 розширення мережі машинно-тракторних станцій
- 5 державне стимулювання приватних присадибних господарств
- 6 запровадження внутрішніх паспортів для населення міст і новобудов
- 7 майнове розшарування колгоспного селянства

30. Які судження щодо зображеного плаката є правильними?

- 1 Плакат має сатиричний характер.
- 2 Плакат акцентує увагу на вадах системи оплати праці та заохочення працівників культури.
- 3 Плакат пропагує здобутки та переваги радянського способу життя.
- 4 Плакат створено в роки «перебудови».
- 5 На плакаті художніми засобами відображено дефіцит товарів широкого вжитку.
- 6 Плакат присвячено здобуткам у мистецькому житті.
- 7 Плакат стимулює почуття патріотизму, гордості за країну.



*«Талон на мило», «Талон на м'ясо»,
«Талон на чай», «Талон на цукор»
«...І навіть у царині балету ми
попереду планети всієї»*

Ви завершили роботу над завданнями частини 1.
Перевірте правильність перенесення своїх відповідей у бланк А.

Пам'ятайте!

Результат виконання завдань частини 1 буде зараховано
як результат державної підсумкової атестації

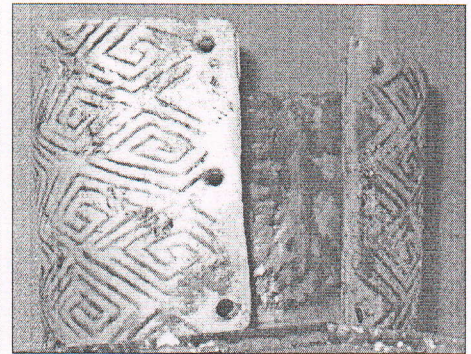
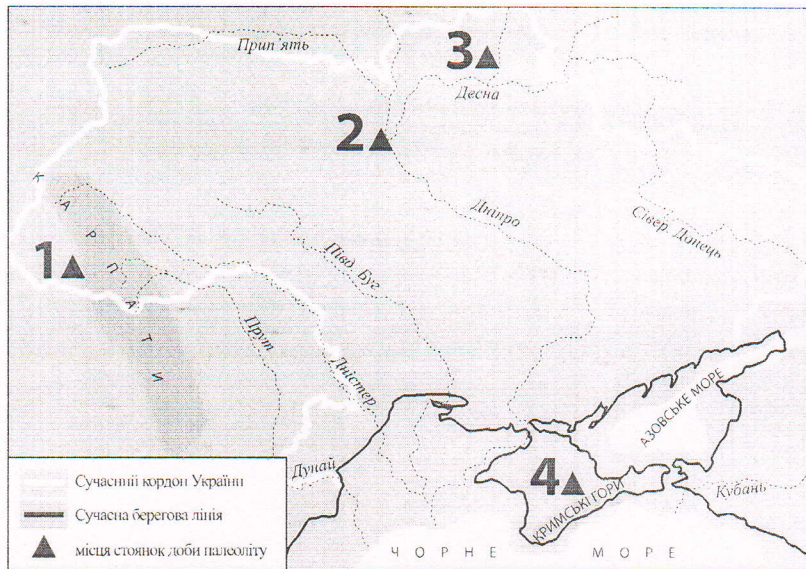
Частина 2

Історія України від найдавніших часів до кінця XIX століття

Завдання 31–53 мають по чотири варіанти відповіді, серед яких лише один правильний. Виберіть правильний, на Вашу думку, варіант відповіді, позначте його в *бланку А* згідно з інструкцією. Не робіть інших позначок у *бланку А*, тому що комп'ютерна програма реєструватиме їх як помилки!

Будьте особливо уважні під час заповнення *бланка А*!
Не погіршуйте власноручно свого результату неправильною формою запису відповідей!

31. На картосхемі позначено місця стоянок первісних людей доби палеоліту.



Якою цифрою на картосхемі позначено стоянку, де археологи знайшли пам'ятку, зображену на фото?

- А 1
- Б 2
- В 3
- Г 4

32. Походи на Константинополь у 907 р. та 911 р. здійснив київський князь

- А Олег.
- Б Ігор.
- В Святослав.
- Г Ярослав Мудрий.

33. Яке удільне князівство у XII–XIII ст. політично цілком залежало від Києва?

- А Галицьке
- Б Новгород-Сіверське
- В Чернігівське
- Г Переяславське

34. Хто переміг у битві, описаній в уривку з історичного джерела: «Мстислав Мстиславович... повелів Данилові попередити перейти з полками річку Калку й іншим полкам [іти] за ним, а сам після нього перейшов... Мстислав же [Романович] і другий Мстислав [Святославович] сиділи в стані, не знаючи [цього], тому що Мстислав [Мстиславович] їм обом [нічого] не сказав – через заздрість, бо велика незгода була між ними...»?

- А хозари
- Б половці
- В монголи
- Г печеніги

35. Галицьку митрополію православної церкви утворено за ініціативи галицько-волинського князя

- А Юрія І Львовича.
- Б Лева Даниловича.
- В Данила Романовича.
- Г Романа Мстиславовича.

36. Подія, описана в уривку з історичного джерела «Магнати та шляхта змусили юну королеву в державних інтересах Польщі відмовитися від нареченого з австрійського дому й вийти заміж за литовського князя Ягайла...», свідчить про реалізацію однієї з умов

- А Кревської унії.
- Б Люблінської унії.
- В Берестейської унії.
- Г Городельської унії.

37. Хто із зображених осіб сприяв становленню книгодрукування на українських землях у XVI ст.?



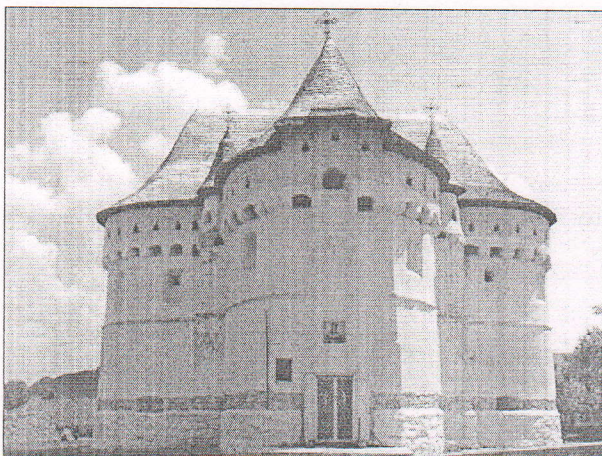
38. Що стало наслідком події, описаної в уривку з історичного джерела: «Року 1620 місяця березня 22 дня прибув з Москви до Києва святийший патріарх Феофан...»?

- А поділ Київської митрополії на дві частини з центрами в Києві та Москві
- Б висвячення митрополитом Київським Йова Борецького
- В прийняття «Статей заспокоєння руського народу»
- Г затвердження статуту Львівського Успенського братства

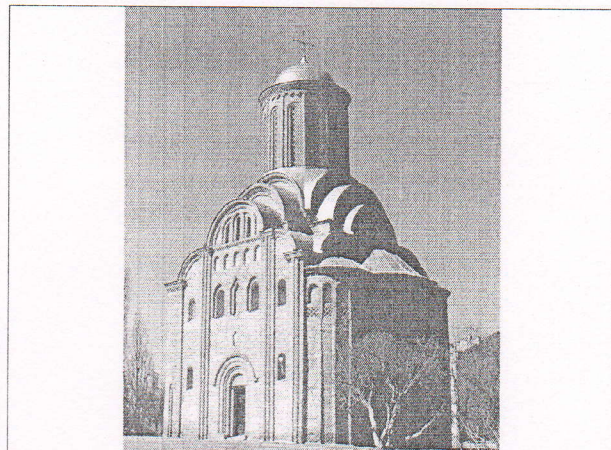
39. Поняття «старшина» доречно використовувати стосовно

- А членів магістрату міста.
- Б верхівки козацтва.
- В православної шляхти.
- Г греко-католицького духовенства.

40. Яким роком датовано лист, уривок з якого наведено:
«Вельможний і милостивий молдавський господарю... Ті добрі відносини, що між нами були, і тепер трохи зіпсовано, треба ще більше зміцнити... Що наш син загинув..., то цього не можна повернути... Як і раніше, віритимемо один одному... Богдан Хмельницький, гетьман Війська Запорозького...»?
- А 1648 р.
 Б 1650 р.
 В 1651 р.
 Г 1653 р.
41. Угоду, уривок з якої наведено *«...гетьман Військ Руських до кінця свого життя буде Гетьманом Військ Руських і першим сенатором у Київському, Брацлавському та Чернігівському воєводствах. А після його смерті має бути вільний вибір гетьмана, тобто стани Київського, Брацлавського, Чернігівського воєводств оберуть чотирьох кандидатів, одному з-поміж яких його королівська милість надасть гетьманство...»*, було схвалено на козацькій раді за гетьманування
- А І. Виговського.
 Б Ю. Хмельницького.
 В П. Тетері.
 Г П. Дорошенка.
42. Укажіть фото, на якому зображено Георгіївську церкву Видубицького монастиря (м. Київ).



А



Б



В



Г

43. На який регіон України в 1783 р. було поширено кріпосне право?
- А Лівобережжя
 - Б Галичину
 - В Поділля
 - Г Волинь

Прочитайте фрагмент історичного документа та виконайте завдання 44–46.

«Кошового вибирають безпосередньо із самих козаків. У мирний час турецький уряд видає жалування на курінь по 200 левів... а коли бувають у поході, тоді на кожну людину видають жалування по 6 левів на місяць.

Січ і курені є в управлінні кошового та курінних отаманів, і турецький уряд не втручається не тільки до запорожців, а й до поселень, що їм належать, у яких живуть із сім'ями запорожці... Але якщо трапиться кому відлучитися в міста та села турецькі на заробітки, то нерідко тії козаки зазнають від турків утисків...»

44. Про яку Січ ідеться в уривку документа?
- А Підпільненську
 - Б Чортомлицьку
 - В Задунайську
 - Г Хортицьку
45. Що спричинило створення Січі, про яку йдеться в уривку документа?
- А ліквідація Кримського ханства
 - Б придушення гайдамацького руху
 - В остаточна ліквідація Запорозької Січі
 - Г скасування козацького устрою на Правобережжі
46. Одним з кошових отаманів Січі, згаданої в уривку документа, був
- А І. Сірко.
 - Б Й. Гладкий.
 - В К. Гордієнко.
 - Г П. Калнишевський.

47. Східна Галичина, Північна Буковина, Закарпаття на початку XIX ст. були в складі
- А Російської імперії.
 - Б Німецької імперії.
 - В Османської імперії.
 - Г Австрійської імперії.
48. Василь Каразін та Михайло Максимович були причетні до
- А проведення Собору руських учених у Львові.
 - Б становлення українського професійного театру в Галичині.
 - В започаткування українськомовної преси в Наддніпрянській Україні.
 - Г відкриття університетів на українських землях у складі Російської імперії.

49. Скасування кріпосного права на українських землях у складі Російської імперії сприяло

- А появі селянських хуторів і відрубів.
- Б ліквідації поміщицького землеволодіння.
- В утворенню натурального господарства на селі.
- Г поглибленню соціального розшарування селянства.

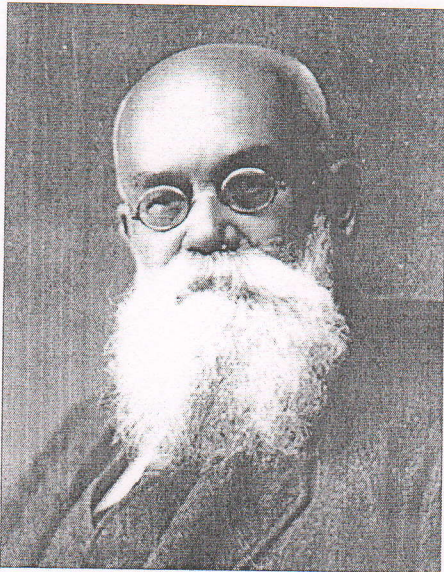
50. Представників громадівського руху в Наддніпрянській Україні називали

- А радикалами.
- Б народовцями.
- В українофілами.
- Г москвофілами.

51. Подолати лихварство в Східній Галичині та Буковині в другій половині XIX ст. вдалося завдяки

- А відмові від політики « нової ери ».
- Б розгортанню кредитної кооперації.
- В еміграції селян у США та Канаду.
- Г монополізації промисловості.

52. На фото зображено діяча, який наприкінці XIX ст. очолив



- А Наукове товариство ім. Т. Шевченка.
- Б спортивно-пожежне товариство «Січ».
- В першу українську страхову компанію «Дністер».
- Г товариство «Сокіл-Батько».

53. У 1875 році було відкрито університет

- А в Одесі.
- Б у Києві.
- В у Харкові.
- Г у Чернівцях.

У завданнях 54–56 до кожного з чотирьох рядків інформації, позначених цифрами, доберіть один правильний, на Вашу думку, варіант, позначений буквою. Поставте позначки в таблицях відповідей до завдань у бланку А на перетині відповідних рядків (цифри) і колонок (букви). Усі інші види Вашого запису в бланку А комп'ютерна програма реєструватиме як помилки!

Будьте особливо уважні під час заповнення бланка А!
Не погіршуйте власноручно свого результату неправильною формою запису відповідей

54. З'ясуйте, який уривок з історичного джерела відображає суть кожного з понять.

- 1 «полюддя»
- 2 «язичництво»
- 3 «шлюбна дипломатія»
- 4 «племінний союз»

А «Поляни, що жили осібно, ...були роду слов'янського і називалися полянами, а деревляни теж [пішли] від слов'ян і називалися древлянами. Радимичі ж і в'ятичі [походять] од ляхів...»

Б «У ці ж часи видав Ярослав сестру свою [Добронігу-Марію] за Казимира [князя лядського]. І дав Казимир за неї людей вісімсот, яких полонив був Болеслав...»

В «...І поставив він кумири на пагорбі, поза двором теремним: Перуна дерев'яного... і Хорса, і Дажбога, і Стрибога, і Сімаргла, і Макош. І приносили їм люди жертви. Називали їх богами...»

Г «...Якщо хто візьме чужого коня, чи зброю, чи одяг, а знайдеться у своєму миру [общині], то взяти хазяїнові своє, а три гривні – за образу...»

Д «І приспіла осінь, і став він замишляти [похід] на древлян, прагнувши добути більшу данину...»

	А	Б	В	Г	Д
1					
2					
3					
4					

55. Поєднайте ім'я історичної особи з посадою, яку вона обіймала.

- 1 І. Мазепа
- 2 С. Палій
- 3 К. Гордієнко
- 4 Ф. Прокопович

- А гетьман Війська Запорозького
- Б полковник Фастівського козацького полку
- В президент Малоросійської колегії
- Г ректор Києво-Могилянської академії
- Д кошовий отаман Війська Запорозького Низового

	А	Б	В	Г	Д
1					
2					
3					
4					

56. Доберіть характеристику до кожного з видань.

- | | |
|---|--|
| <p>1 «Енеїда»</p> <p>2 «Історія русів»</p> <p>3 «Основа»</p> <p>4 «Громада»</p> | <p>А перший український суспільно-політичний і літературно-мистецький журнал, що видавала українська громада в 1861–1862 рр. у Петербурзі</p> <p>Б український громадсько-політичний і науково-літературний збірник, що видавав у Женеві Михайло Драгоманов у період 1878–1879 рр. та в 1882 р.</p> <p>В одна з визначних пам'яток української історичної та суспільно-політичної думки другої половини XVIII – початку XIX ст., у якій обстоювано ідею автономного державного розвитку України</p> <p>Г перший твір у новій українській літературі, надрукований у Санкт-Петербурзі 1798 р.</p> <p>Д щомісячний історико-етнографічний та літературний часопис, що видавали в Києві російською й українською мовами протягом 1882–1906 рр.</p> |
|---|--|

	А	Б	В	Г	Д
1					
2					
3					
4					

У завданнях 57 і 58 розташуйте події в хронологічній послідовності. Поставте позначки в таблицях відповідей до завдань у бланку А на перетині відповідних рядків (цифри) і колонок (букви). Цифри 1 має відповідати вибрана Вами перша подія, цифри 2 – друга, цифри 3 – третя, цифри 4 – четверта. Усі інші види Вашого запису в бланку А комп'ютерна програма реєструватиме як помилки!

Будьте особливо уважні під час заповнення бланка А!
Не погіршуйте власноручно свого результату неправильною формою запису відповідей

57. Установіть послідовність військово-політичних заходів Данила Романовича, описаних в уривках з історичних джерел.
- А** *«Данило тим часом поїхав на [Ростислава Мстиславича], і схопив його, і зоставив у нім [Києві, тисяцького] Дмитра. І оддав він Київ у руки Дмитрові, [щоб] удержати [город] проти іноплеменних народів, безбожних татар...»*
- Б** *«...Данило сказав: “Не гожим є держати отчину нашу крижевникам-тампліерам [рицарям-хрестоносцям]”. І пішли вони на них з великою силою, узяли город [Дорогичин] місяця березня, і старійшину [магістра] їхнього Брауна схопили, і воїнів захопили, і вернулися обидва у Володимир...»*
- В** *«Тим часом [хан] Могучий прислав до Данила й Василька посла свого зі словами: “Дай Галич!”. І [Данило] був у печалі великій, тому що не укріпив він був землі своєї городами. І, порадившись з братом своїм, поїхав він до Батия, кажучи: “Не дам півотчини своєї, а їду до Батия сам...”»*
- Г** *«У той же час прислав Папа послів достойних, що принесли Данилові вінець, і скіпетр, і корону, які означають королівський сан, кажучи: “Сину! Прийми од нас вінець королівства... Ти матимеш поміч од Папи...”»*

	А	Б	В	Г
1				
2				
3				
4				

58. Установіть послідовність подій на українських землях наприкінці XVII – у першій половині XVIII ст.

- А об'єднання під владою гетьмана І. Мазепи Лівобережної та Правобережної України
- Б ухвалення польським сеймом рішення про ліквідацію козацьких полків на Правобережній Україні
- В укладення таємного договору між шведським королем Карлом XII і гетьманом І. Мазепою
- Г зруйнування за наказом московського царя Петра I гетьманської столиці Батурина

	А	Б	В	Г
1				
2				
3				
4				

Завдання 59 і 60 мають по сім варіантів відповідей, серед яких лише три правильні. Виберіть три цифри, що позначають правильні, на Вашу думку, відповіді, та запишіть їх у бланку А згідно з інструкцією. Порядок написання цифр значення не має. Для виправлення помилково вказаної відповіді запишіть новий варіант відповіді (три цифри) у спеціально відведеному місці бланка А. Не робіть інших записів у бланку А, тому що комп'ютерна програма реєструватиме їх як помилки!

Будьте особливо уважні під час заповнення бланка А!
Не погіршуйте власноручно свого результату неправильною формою запису відповідей

59. Які союзи слов'янських племен проживали на території сучасної України?

- 1 радимичі
- 2 сіверяни
- 3 в'ятичі
- 4 поляни
- 5 кривичі
- 6 дреговичі
- 7 деревляни

60. Проаналізуйте зображену картосхему.



Картосхема дає змогу

- 1 визначити шлях наступу козацького війська в 1648 р.
- 2 відслідкувати напрямок походу козаків у 1651 р.
- 3 окреслити територію Української козацької держави за Зборівським миром.
- 4 простежити напрямки молдавського походу Б. Хмельницького в 1650 р.
- 5 показати місце битви, у якій козацьке військо зазнало поразки.
- 6 зазначити місце укладення договору, за яким територію Гетьманщини було обмежено Київським воєводством.
- 7 указати місце підписання перемир'я між Московською державою та Річчю Посполитою в 1656 р.

Ви завершили роботу над завданнями частини 2.
Перевірте правильність перенесення своїх відповідей у бланк А.
Якщо час, відведений на виконання завдань частин 1 і 2, спливає,
здайте бланк А інструктору